

# **BioSmart-Studio v5**

## **Руководство по установке**

Екатеринбург 2016

## Оглавление

1	Введение .....	3
2	Структура программного обеспечения.....	3
3	Программно-аппаратные требования .....	4
3.1	Аппаратные требования .....	4
3.1.1	Серверное оборудование .....	4
3.1.2	Клиентское оборудование.....	5
3.2	Программные требования .....	5
4	Аппаратные ключи лицензий .....	6
4.1	Установка драйвера ключа .....	6
5	Установка ПО.....	7
5.1	Каталоги установки ПО .....	7
5.2	Подготовка к установке ПО.....	8
5.3	Установка ПО.....	8
5.4	Проверка работоспособности основных служб BioSmart .....	11
6	Настройка связи сервера и клиента. ....	11
6.1	Общие данные.....	11
6.2	Утилита BioSmart Admin .....	12
6.2.1	Настройка параметров клиентского ПО.....	12
6.2.2	Настройка параметров серверного ПО .....	13
7	Запуск ПО.....	14

## 1 Введение

Программное обеспечение предназначено для управления, контроля и конфигурирования СКУД BioSmart, системы учета рабочего времени, мониторинга и хранения событий системы.

### Принятые в документе сокращения:

СКУД – система контроля и управления доступа

ПО – программное обеспечение

ПК – персональный компьютер

АРМ – автоматизированное рабочее место

CPU – процессор персонального компьютера

RAM – оперативная память персонального компьютера

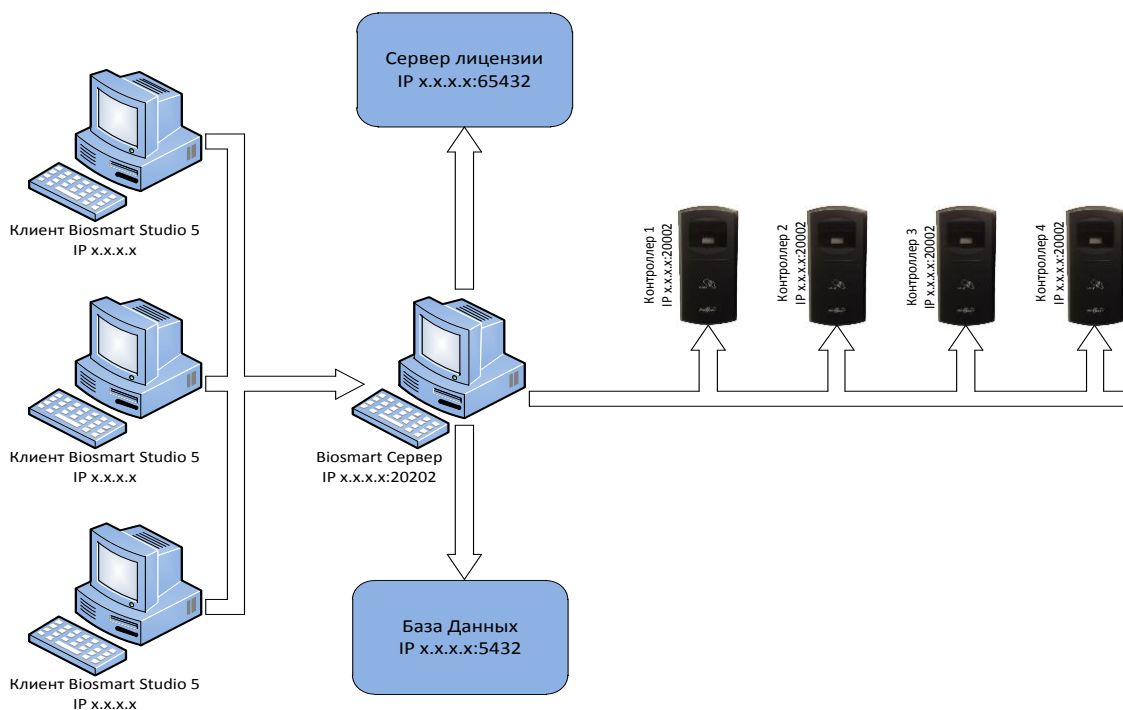
HDD – жесткий диск персонального компьютера

БД – база данных

ОС – операционная система

## 2 Структура программного обеспечения

ПО использует клиент-серверную архитектуру. Управление системой BioSmart может осуществляться с одного или нескольких клиентских ПК, объединенных в единую локальную сеть.



Компонентами ПО являются:

- **Сервер BioSmart** – обеспечивает взаимодействие всех компонентов СКУД BioSmart;
- **Клиент BioSmart** – клиентское ПО, АРМ пользователей;
- **Сервер БД** – БД PostgreSQL;
- **Сервер лицензии** – сервер управления лицензиями, информация о лицензиях хранится на USB ключе.

### **3 Программно-аппаратные требования**

ПО может быть установлено как на отдельном персональном компьютере, так и на разных компьютерах, объединенных в локальную сеть.

Установка на отдельном компьютере предпочтительна в небольших офисах с малым количеством сотрудников, где для работы с системой достаточно одной клиентской части ПО.

Установка на разных компьютерах предпочтительна в крупных офисных комплексах.

#### **3.1 Аппаратные требования**

##### **3.1.1 Серверное оборудование**

Выбор аппаратного обеспечения зависит от требований к системе, прогнозируемого размера базы данных, количества пользователей (сотрудников), количества контроллеров и т.д.

Минимальные требования для серверного оборудования:

- CPU на базе семейства Intel или AMD с частотой не менее 2 ГГц, 32/64 разрядный;
- RAM - не менее 500 Мб свободной оперативной памяти;
- HDD - не менее 1 Гб свободного места на жестком диске;
- Устройство чтения компакт-дисков CD-ROM (при установке ПО с компакт-диска);
- USB - не менее 1 свободного USB-порта;
- Ethernet - скорость передачи данных не менее 100 Мбит/с;
- Источник бесперебойного питания UPS (не обязательно).

### 3.1.2 Клиентское оборудование

Клиентский компьютер используется для размещения АРМ СКУД и должен удовлетворять следующим требованиям:

- CPU на базе семейства Intel или AMD с частотой не менее 1 ГГц, 32/64 разрядный;
- RAM - не менее 300 Мб;
- HDD - не менее 300 Мб;
- Устройство чтения компакт-дисков CD-ROM (при установке ПО с компакт-диска);
- Наличие свободных USB-портов для подключения необходимого оборудования;
- Ethernet - скорость передачи данных не менее 100 Мбит/с;
- Источник бесперебойного питания UPS (не обязательно);
- Монитор с разрешением не менее 19”;
- Звуковая карта для выдачи тревожных сообщений при их активации;
- Клавиатура;
- Манипулятор «мышь».



При подборе характеристик клиентского компьютера следует учитывать возможность использования на нем программных средств сторонних производителей.

Если на ПК будут установлены серверные и клиентские части ПО, то при подборе характеристик ПК следует учитывать суммарные требования

### 3.2 Программные требования

ПО BioSmart–Studio v5 предназначено для работы в ОС:

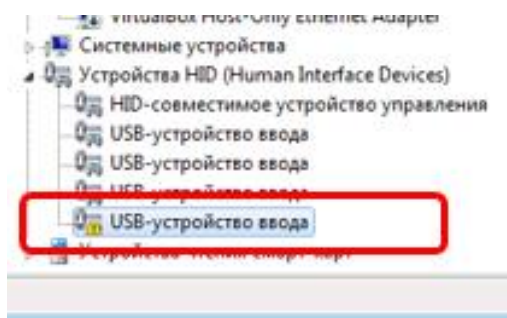
- Windows XP;
- Windows Vista (32/64 bit);
- Windows 7 (32/64 bit);
- Windows 8 (32/64 bit);
- Windows 10 (32/64 bit);
- Windows 2003 Server;
- Windows Server 2008 (32/64 bit);
- Windows Server 2012 (32/64 bit);
- Linux: RHEL 7, CentOS 7 (только сервер BioSmart).

## 4 Аппаратные ключи лицензий

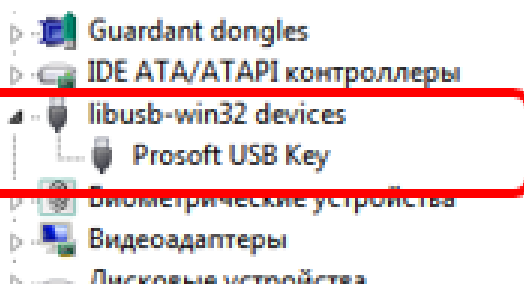
В качестве аппаратного средства защиты программного обеспечения от несанкционированного использования применяются USB ключи, входящие в комплект поставки.

### 4.1 Установка драйвера ключа

Вставьте ключ в USB порт. Откройте диспетчер устройств ОС Windows. В диспетчере устройств ключ должен определиться, как «USB-устройство ввода».



Запустите «prosoft\_biometrics\_all\_driver\_installer.exe». После окончания установки в диспетчере устройств ОС Windows появится устройство «libusb-win32 devices -> Prosoft USB Key».



## 5 Установка ПО

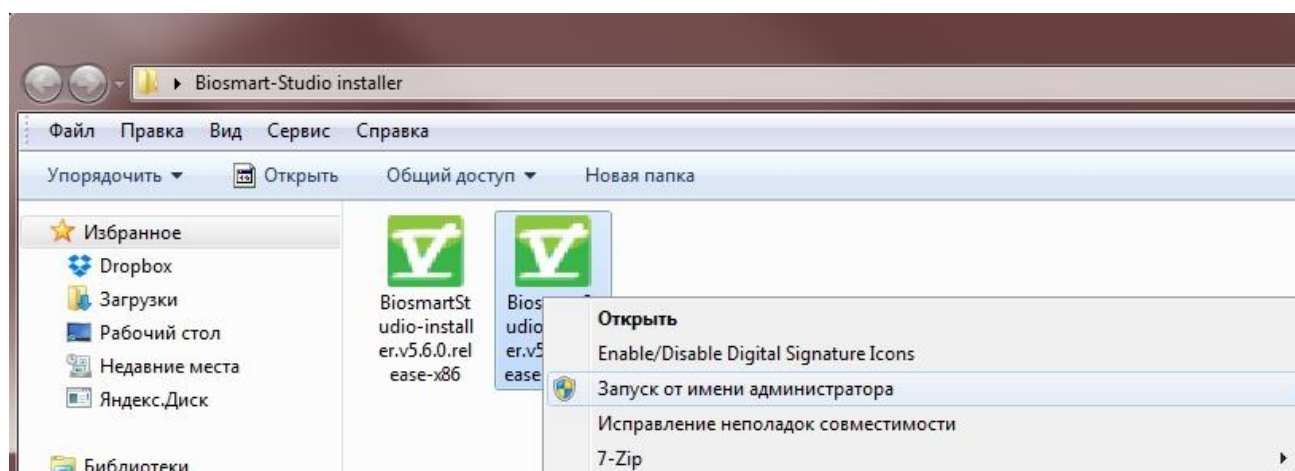
Установка ПО должна осуществляться в соответствии с выбранной конфигурацией системы и настоящим Руководством.

### 5.1 Каталоги установки ПО

Данные	ОС	Каталог
Исполняемые файлы сервера BioSmart	для всех ОС	%programfiles%\BioSmart Studio 5
Исполняемый файл клиентского ПО	для всех ОС	%programfiles%\BioSmart Studio 5
Сервер лицензий	для всех ОС	%programfiles%\BioSmart Studio 5\licenseserver
Сервер базы данных PostgreSQL	для всех ОС	%programfiles%\BioSmart Studio 5\db
Настройки сервера BioSmart	Для ОС старше Windows XP	%programdata%\BioSmart
	Windows XP	C:\Documents and Settings\All Users\Application Data\BioSmart
Настройки клиентского ПО	для всех ОС	%appdata%\BioSmart
Данные БД	Для ОС старше Windows XP	%programdata%\bsdb
	Windows XP	C:\Documents and Settings\All Users\Application Data\bsdb

## 5.2 Подготовка к установке ПО

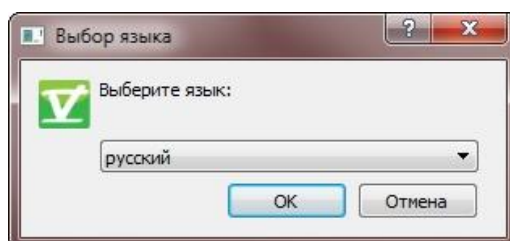
Перед установкой ПО убедитесь, что ваша учетная запись обладает правами администратора. Если таких прав нет, то установочный файл можно запустить от имени администратора, выбрав соответствующую функцию в контекстном меню.



В случае возникновения проблем с назначением прав администратора, обратитесь за помощью к системному администратору Вашей компании.

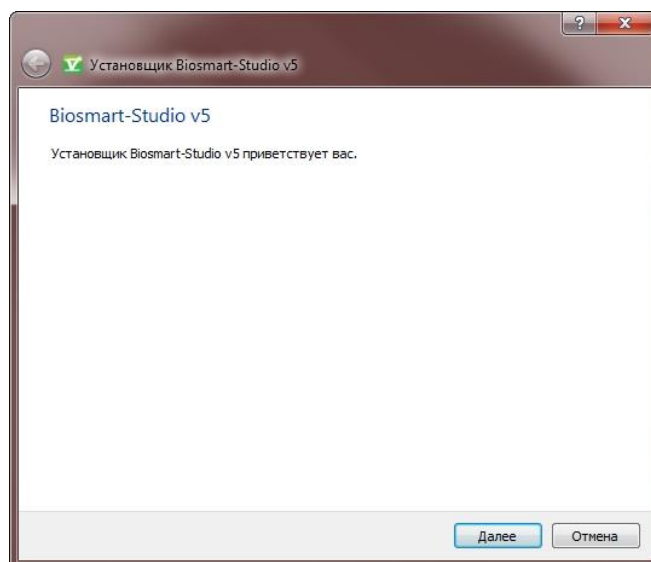
## 5.3 Установка ПО

Запустите установщик ПО «BiosmartStudio-installer.v5.6.0». После запуска установщика на экране монитора появится диалоговое окно выбора языка.

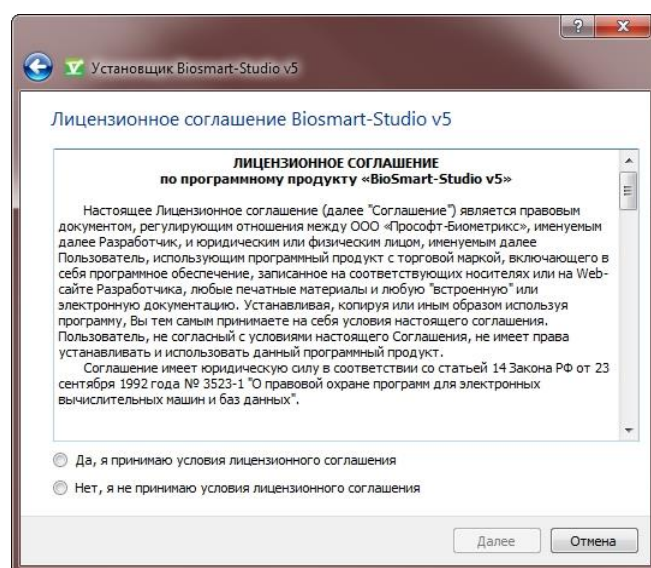


В следующем окне появится приветствие. Для продолжения установки нажмите «Далее».





Внимательно ознакомьтесь с текстом лицензионного соглашения. Если Вы принимаете условия данного соглашения, выберите «Да, я принимаю условия лицензионного соглашения» и нажмите «Далее». В ином случае – прекратите установку ПО.



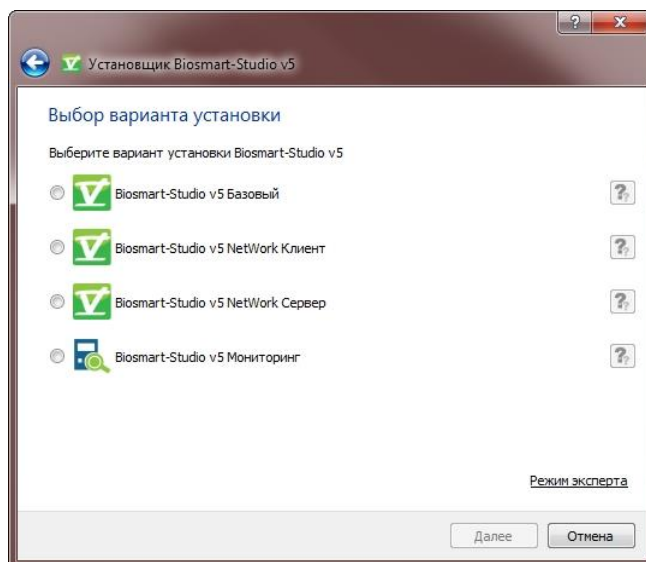
Выберите компоненты системы, устанавливаемые на ПК:

- «BioSmart Studio v5 базовый» – На данном компьютере будут установлены серверная и клиентская части ПО;
- «BioSmart Studio v5 NetWork Клиент» – На данном компьютере будет установлена только клиентская часть ПО;

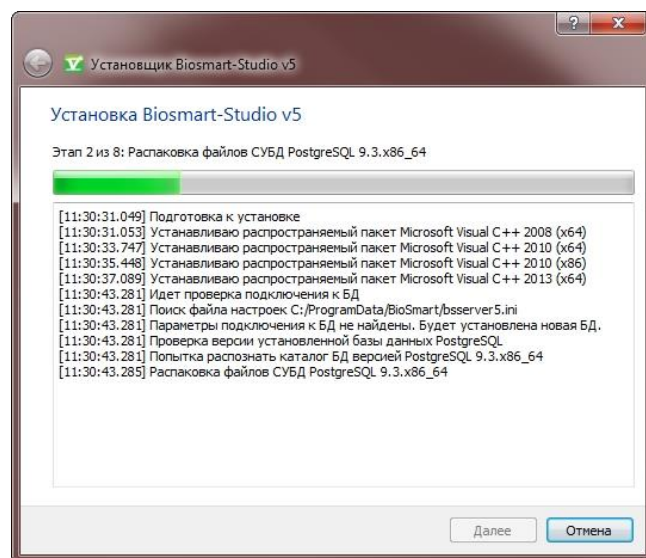
- «BioSmart Studio v5 NetWork Сервер» – На данном компьютере будет установлена только серверная часть ПО;

- «BioSmart Studio v5 Мониторинг» – На данном компьютере будет установлен только плагин «Мониторинг» клиентской части ПО.

Выберите «BioSmart Studio v5 базовый», затем нажмите «Далее».



После выбора варианта установки начнется процесс установки компонентов, входящих в данный вариант установки ПО. Для просмотра детальной информации по установке ПО нажмите кнопку «Показать подробности». По окончании процесса установки нажмите «Далее».



## 5.4 Проверка работоспособности основных служб BioSmart

Для проверки автоматического запуска служб BioSmart, откройте окно «Управление компьютером». В нем выберите «Службы и приложения», далее «Службы».



В окне «Службы» проверьте состояние служб:

- Biosmart DB Server,
- Biosmart License Server,
- Biosmart Server.

Службы должны находиться в состоянии «Работает», а тип их запуска должен быть «Автоматический». Если одна из служб не запущена, то необходимо выполнить запуск службы с помощью кнопки «Запуск службы».

## 6 Настройка связи сервера и клиента.

### 6.1 Общие данные

Для передачи данных между серверной и клиентской частью ПО, сервером БД используется TCP/IP протокол.

Сервер BioSmart, сервер лицензии и сервер БД должны иметь статические IP адреса.

Для передачи данных используются следующие порты по умолчанию:

Порт	Назначение	Описание
20202	Сервер BioSmart	Соединение клиентской части с сервером BioSmart
5432	Сервер БД	Соединение сервера BioSmart с сервером БД
65432	Сервер лицензий	Соединение сервера BioSmart с сервером лицензий.

Перечисленные в таблице порты должны быть свободны и не должны использоваться другими системами и службами в сети предприятия. Если Вы используете персональные или встроенные в ОС Windows средства защиты Firewall, сконфигурируйте их с учетом этих данных.

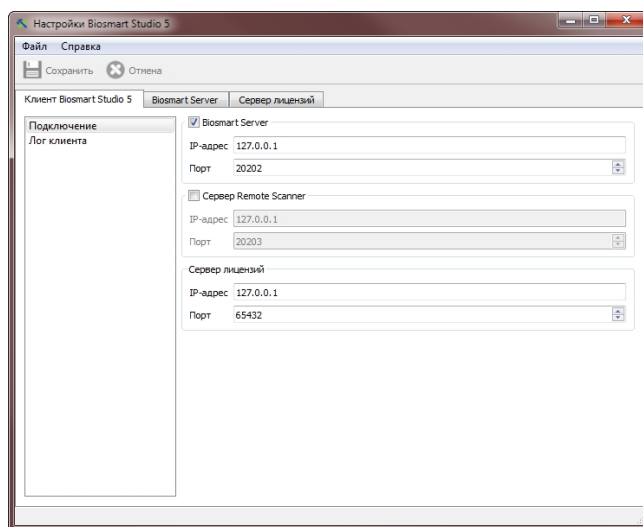
## 6.2 Утилита BioSmart Admin

### 6.2.1 Настройка параметров клиентского ПО

После установки ПО BioSmart Studio v5, перед первым запуском необходимо настроить параметры связи между клиентской и серверной частью ПО, а также между серверной частью ПО и сервером БД. Для этого служит утилита BioSmart Admin.

Запустите утилиту BioSmart Admin из меню «Пуск»: **Все программы** → **BioSmart Studio 5** → **BioSmart Admin**

Для настройки клиентской части ПО откройте вкладку «Клиент BioSmart-Studio 5». Введите соответствующие IP адреса для сервера BioSmart и сервера лицензий. По окончании изменений нажмите кнопку «Сохранить».



По умолчанию IP адрес сервера BioSmart и сервера лицензий установлен 127.0.0.1. Такой IP адрес применяется в случае установки серверной и клиентской части ПО на одном ПК.

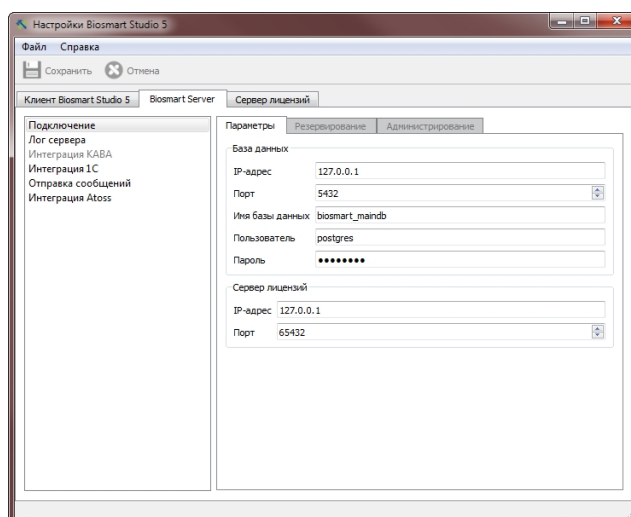
Для связи клиентской и серверной частей рекомендуется использовать порты, установленные по умолчанию. При необходимости смены портов, внесите изменения в соответствующей клиентской и серверной части. Для клиентской части ПО изменения вносятся во

вкладке «Клиент BioSmart Studio5», для серверной – «Biosmart Server». Если клиентская и серверные части ПО находятся на разных компьютерах, соответствующие настройки необходимо произвести на каждом из компьютеров.

Раздел «Лог клиента» предназначен для отладки ПО разработчиком и настроек со стороны администратора системы не требует.

## 6.2.2 Настройка параметров серверного ПО

Вкладка BioSmart Server служит для задания параметров связи сервера BioSmart с сервером БД и сервером лицензий. В этой же вкладке задается имя БД, пользователь и пароль для входа в БД.



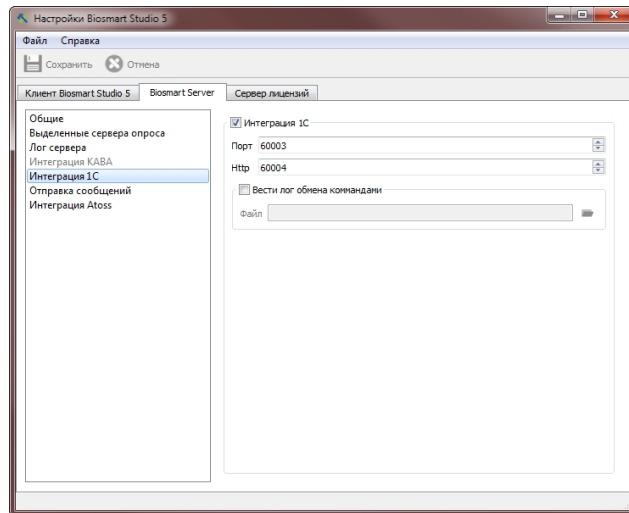
Параметры связи сервера BioSmart с сервером БД и БД PostgreSQL по умолчанию имеют значения: Имя БД – biosmart\_maindb, Пользователь – postgres, Пароль - 12345678.

Раздел «Лог сервера» предназначен для отладки ПО разработчиком и настроек со стороны администратора системы не требует.

Раздел «Интеграция 1С» предназначен для задания портов по которому осуществляется синхронизация работы сервера BioSmart и модуля интеграции 1С.

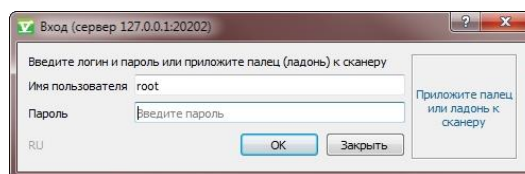


Порт по умолчанию 60003. При смене порта, он также должен быть изменен со стороны модуля интеграции 1С.

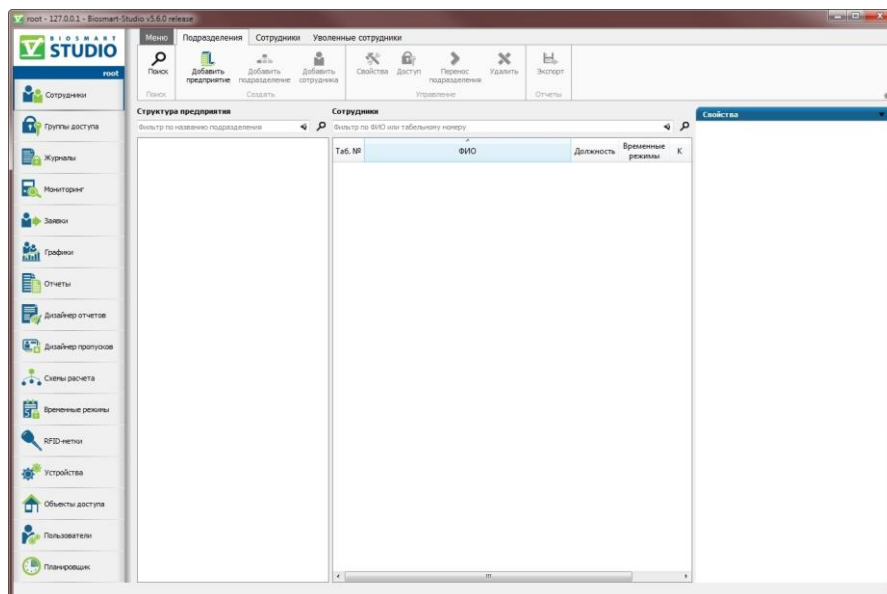


## 7 Запуск ПО

Для запуска клиентской части ПО в меню «Пуск» выполните последовательность: **Все программы** → **BioSmart Studio 5** → **BioSmart Studio 5**



При первом запуске ПО: Имя пользователя - root, пароль – без пароля (поле для ввода пароля нужно оставить пустым).



Подробное описание клиентского ПО приведено в руководстве пользователя Biosmart-Studio v5, которое можно найти на сайте <http://www.bio-smart.ru/support>.